

愛知県立旭丘高等学校
Aichi Prefectural Asahigaoka Senior High School

学校案内



愛知県立旭丘高等学校



交通アクセス

- ・JR大曽根駅(名古屋から12分)下車、南へ徒歩10分
- ・地下鉄大曽根駅下車、南へ徒歩15分
- ・地下鉄今池駅乗り換え、市バス大曽根行き古出来町下車、徒歩5分
- ・基幹バス(市バス・名鉄バス)古出来町下車、徒歩5分

〒461-0032 愛知県名古屋市東区出来町3-6-15
Tel 052-721-5351 Fax 052-723-6825
<http://www.asahigaoka-h.aichi-c.ed.jp/>



2021



教育目標

真理と正義を愛し、自主自律の精神に充ちた心豊かな生徒の育成を期し、高等学校としての全人的完成教育を行う。そのため、教師と生徒は相互に信頼しあい、学習活動と特別活動との健全な均衡の上にたち、民主主義の原理と方法を体得し、社会全体の幸福と持続可能な発展につながる新たな価値の創出に向けて、自己の全能力を発揮させるように努める。

特徴 学習指導では、教科・科目間の連携や、生徒一人ひとりの多様な特性を理解して授業を展開しています。教師も生徒も、授業を大切にしている気持ちを持っています。部活動や生徒会活動、学校行事においては、生徒たちが自主的・自律的に活動し、活気あふれる学校を創り出しています。卒業後は、地元はもとより、全国各地に飛躍し、各分野で大きな活躍をしています。

学校の沿革

愛知一中以来の伝統が息づいています。

愛知県第一中学校（愛知一中）以来の伝統が息づいている、140余年の歴史ある学校です。愛知一中の校訓「正義を重んぜよ。運動を愛せよ。徹底を期せよ。」が精神的伝統として受け継がれています。

明治3 (1870) 年 6月	名古屋藩、七間町 (中区) に洋学校 (後の愛知英語学校) 開設
10 (1877) 年 2月	愛知英語学校の廃校に伴い、県は校舎および設備の一切を文部省から譲り受け、愛知県中学校 (後の愛知県第一中学校) を設立
大正13 (1924) 年 4月	名古屋市立第三高等女学校開校
昭和13 (1938) 年 7月	愛知一中、東区新出来町校舎 (現校地) に移転
23 (1948) 年 10月	愛知県立第一高等学校 (旧愛知一中) と名古屋市立第三高等女学校が統合、愛知県立旭丘高等学校発足
25 (1950) 年 4月	美術課程 (1学級) を設置
52 (1977) 年 10月	愛知一中・市三高女・旭丘高校創立100周年記念式典挙行
平成19 (2007) 年 11月	愛知一中・市三高女・旭丘高校創立130周年記念式典挙行
29 (2017) 年 11月	愛知一中・市三高女・旭丘高校創立140周年記念式典挙行

学級数・生徒数

		普通科	美術科
1年	男	175	5
	女	147	35
	計	322	40
2年	男	172	2
	女	148	37
	計	320	39
3年	男	175	2
	女	147	39
	計	322	41
合計	男	522	9
	女	442	111
	計	964	120

普通科は24 (各学年8) クラス、美術科は3 (各学年1) クラス、合計27クラスです。

入試倍率

最近の高校入試 (一般・推薦入試) における倍率は、次のようになっています。

	31年度	R2年度	R3年度
普通科	1.56	1.78	1.65
美術科	1.50	1.88	2.08

知的関心を高める刺激にあふれています。

多様な学習活動



人文・社会・自然科学などの各分野の最前線で活躍している本校OBの方々などから、直接指導を受けられます。生徒の知的好奇心を満足させるだけでなく、それをさらに刺激し、高めていくとともに、将来の進路選択にも大いに役立っています。教養講座は図書委員会が、特別講座は該当教科の先生が中心となって企画しています。

スーパーサイエンスハイスクール (SSH)

令和元年度より5年間「スーパーサイエンスハイスクール (SSH)」に文部科学省より指定されました。「最高レベルの学問的能力・叡智 (ソフィア)」「科学・人文・社会的経験に基づいた高度な知恵 (フロネシス)」を獲得したトップリーダーの育成を目指します。

あいちグローバルハイスクール (AGH)

令和元年度より「あいちグローバルハイスクール (AGH)」に指定されました。これまでの文部科学省の「スーパーグローバルハイスクール (SGH)」を継承し、国際的素養を身に付け、将来、国際的に活躍できるグローバルリーダーの育成を目指します。

トップリーダー養成講座 講演者 (令和2年度)

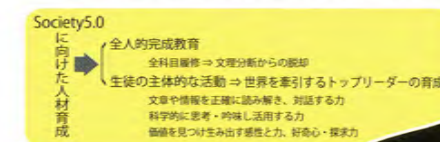
SSH数学特別講座	数学者 高瀬正仁氏
SSH特別講座	鮎川ぼて氏
図書館教養講座	旭丘高校学校長 杉山賢純氏
理科特別講座	京都大学 竹中葉々氏
国内研修講座	東京藝術大学 金出ミチル氏
SSH保健部特別講座	整形外科医 西野衆文氏

旭丘高校のSSHの概要

イノベーションを創出し、トップリーダーとして日本の未来を拓き、世界を牽引する科学技術人材の育成

- ①科学的探究を深く行う最高レベルの学問的能力・叡智 (ソフィア) の獲得
- ②様々な実験・観察や協議・討論を経て経験した身に付ける高度な知恵 (フロネシス) の獲得
- ③新たな価値を創造し、社会を動かすイノベーターの育成

ソフィア: 真理を知るために知識を正しく用いることができる智慧
フロネシス: 対話による目的の設定と手段の選択を促進した実践的な智慧



第1学年

ソフィア (科学的探究を深く行う学問的能力・叡智) の獲得

- 普通科 SS数学S・SS数学T
SS生物・SS地学 (実験技能の習得)
- 美術科 SS数学X・SS総合科学

フロネシス (必要とされる高度な知恵) の獲得

- 生徒の主体的な活動
課題研究ゼミ・高山GSF・フィールドワーク
トップリーダー養成講座 多様な分野の一端で活躍する講師の招聘
大学・研究所等関係機関との連携
ケンブリッジ大学・京都大学・名古屋大学
学校祭における全校討論会・分科会

●課題研究

- 普通科 (基礎) 林間学舎の探究活動
サイエンスプログラム
データ分析のスキルの獲得
情報に関する探究活動
- (情報I) インノベーションプランB
研究計画書の作成
先行研究の学習
実験・観察・調査・討論・協議
- 美術科 (基礎) データ分析のスキルの獲得
①情報に関する探究活動
②プレゼンテーションの方法
(人間性) 批判的・建設的・創造的思考力を高める

●生徒の主体的な活動

- 海外研修 ケンブリッジ大学訪問研修
生徒の主体的な企画・研修
- 課題研究ゼミ・高山GSF・フィールドワーク
トップリーダー養成講座 多様な分野の一端で活躍する講師の招聘
大学・研究所等関係機関との連携
ケンブリッジ大学・京都大学・名古屋大学
学校祭における全校討論会・分科会

●課題研究

- 普通科 (情報II) インノベーションプランA
プログラミング
情報収集・まとめ
(探究I) インノベーションプランB
研究計画書の作成
先行研究の学習
実験・観察・調査・討論・協議
- 美術科 (知識) グループワーク・フィールドワークを通して協働的思考力を培う

トップリーダーの育成



- 普通科 SS数学W・SS数学α・SS数学β
探究物理・探究化学・探究生物・探究地学
SS探究物理・SS探究化学
SS探究生物・SS探究地学
- 美術科 SS数学Z・SS地学

●生徒の主体的な活動

- トップリーダー養成講座 多様な分野の一端で活躍する講師の招聘
大学・研究所等関係機関との連携
ケンブリッジ大学・京都大学・名古屋大学
学校祭における全校討論会・分科会

●課題研究

- 普通科 (探究II) 実験・観察を通して探究
【工学・生物・農学・物理・数学】
【化学・薬学・医療】
調査・データ分析などを通して討論・協議
提案
【心理・教育・経済・社会・法律・政治】
まとめ・発表
自己評価・相互評価
実験・観察による探究活動
探究物理
探究化学
探究生物
探究地学
最先端科学技術の理解を深めるための発展的実験
実験・観察・探究活動のレベルアップ
- 美術科 (技能・表現) 多様な観点から探究活動を行い、企画力、行動力、表現力を学び、創造的思考力を育む

普通科



学ぶ意義を大切に

本校では、文系・理系を問わず多くの教科・科目を学べるカリキュラムになっています。大学受験のために学ぶのではなく、「生きる力」を育むために教養を高め、将来の進路選択の幅を広げるとともに、深い思考力や判断力、表現力を身に付け、さらに高度な探究や視野の拡大につながるよう授業を展開しています。

令和3年度入学生教育課程表(普通科)

	1年	2年	3年	
1	国語総合(4)	現代文B(2)	現代文B(2)	
2		古典B(2)	古典B(2)	
3			世界史A(2)	政治・経済(2)
4				SS数学S(3)
5	SS数学T(2)	倫理(2)	体育(2)	
6	SS生物(2)	SS数学U(3)	コミュニケーション英語Ⅲ(3)	
7	SS地学(2)	SS数学V(3)	英語表現Ⅱ(1)	
8	体育(3)	SS物理(2)	ホームルーム(1)	
9	保健(1)	SS化学(2)	課題研究(探究Ⅱ)(1)	
10	芸術Ⅰ(2)	体育(2)	選択(15)	
11	コミュニケーション英語Ⅰ(2)	保健(1)		
12	コミュニケーション英語Ⅱ(1)	芸術Ⅱ(1)		
13	英語表現Ⅰ(1)	コミュニケーション英語Ⅱ(2)		
14	家庭基礎(2)	英語表現Ⅱ(2)		
15	ホームルーム(1)	ホームルーム(1)		
16	課題研究(基礎)(1)	課題研究(情報Ⅱ)(1)		
17	課題研究(情報Ⅰ)(1)	課題研究(探究Ⅱ)(2)		

3年・選択	
文系	理系
世界史B(4)	世界史B(3)
日本史B(4)	日本史B(3)
地理B(4) から4単位	地理B(3) から3単位
SS数学a(3)	SS数学β(3)
探究物理(1) 探究化学(1) 探究生物(1) 探究地学(1) から2単位	SS探究化学(4)
古典A(3)	SS探究物理(5)
世界史B 日本史B 地理B } (3)	SS探究生物(5)
発展英語(3) から6単位	SS探究地学(5) から5単位

時間割の例(普通科・1年生)

	月	火	水	木	金
1	COMIⅡ	COMIⅡ	国総	芸術	家庭
2	国総	SS地学	体育	芸術	SS数T
3	課(基)	SS数T	SS数S	SS数S	課(基)
4	家庭	SS生物	地理	体育	SS生物
5	英表Ⅰ	地理	SS地学	国総	国総
6	体育	保健	英表Ⅰ	COMIⅡ	HR
7	SS数S				

「芸術」は、音楽・書道・美術から、1教科を選択します。
3年次における選択の在り方については、2年次に説明します。

本校美術科は、旭丘高校の教育方針である全人的完成教育を目指すとともに、広く美術全般にわたって基礎的な知識・技能を習熟させることを目標としています。その教育内容は、上級学校へ進学する力を身に付けるとともに、将来、画家・彫刻家・美術職業人として現代社会の要求に応じる力を身に付けることができるように工夫されています。

美術科特有の行事

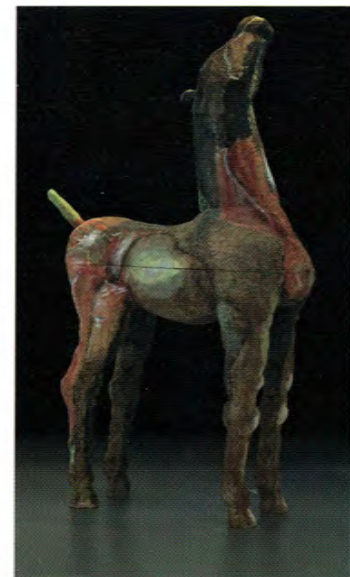
写生旅行(7月下旬)
夏季休暇を利用して、1年生を中心に、写生旅行を行います。

古美術研修旅行(3月上旬)
2年次に、古美術を探究するために、京都・奈良方面に研修旅行を行います。

旭美展(12月上旬)
愛知県美術館を使用し、6日間にわたって卒業制作展を開催します



美術科



令和3年度入学生教育課程表(美術科)

	1年	2年	3年	3年選択		
1	国語総合(4)	現代文B(2)	現代文B(2)	SS数学Z2	SS地学(2)	
2		日本史A(2)	世界史A(2)			選択素描(2)
3			SS数学X3	倫理(2)	から2単位	
4			SS総合科学(2)	SS数学Y2		政治・経済(2)
5	SS生物(2)	SS生物(2)	日本史A(1)	体育(2)		
6	体育(3)	体育(2)	コミュニケーション英語Ⅱ(2)	コミュニケーション英語Ⅱ(2)		
7	保健(1)	保健(1)	英語表現Ⅱ(2)	英語表現Ⅱ(2)		
8	コミュニケーション英語Ⅰ(2)	コミュニケーション英語Ⅱ(2)	美術史(1)	美術史(1)		
9	英語表現Ⅰ(2)	英語表現Ⅱ(2)	素描(3)	素描(3)		
10	素描(4)	家庭基礎(2)	絵画・日本画(8)	から8単位	選択(4)	
11		美術史(1)	絵画・油彩画(8)			
12		素描(3)	彫刻(8)			
13		絵画・日本画(2)	ビジュアルデザイン(B)			
14		絵画・油彩画(2)				
15		彫刻(2)				
16	ホームルーム(1)	ホームルーム(1)	ホームルーム(1)	ホームルーム(1)		
17	課題研究(基礎Ⅱ)	ホームルーム(1)	ホームルーム(1)	ホームルーム(1)		
18	課題研究(人間性Ⅰ)	課題研究(知識Ⅰ)	課題研究(技能・表現Ⅰ)	課題研究(技能・表現Ⅰ)		

時間割の例(美術科・1年生)

	月	火	水	木	金
1	構成	素描	SS数X	国総	保健
2	構成	素描	課(基)	SS数X	SS数X
3	構成	SS数X	国総	英表Ⅰ	COMI
4	課(人)	英表Ⅰ	体育	構成	体育
5	課(基)	国総	素描	構成	国総
6	COMI	SS数X	素描	構成	HR
7	体育				

林間学舎

岐阜県高山市奥飛騨温泉郷にある施設です。恵まれた環境の中にあり、1年生の集団訓練、部活動の夏期の合宿で使われています。



1年生の6月に林間学舎集団訓練を行います。上高地などの散策、野外活動、討論会、キャンプファイヤーなどを通して、友だちの新しい一面を見つけたり、クラスの絆を強めたりできる3泊4日です。



HR対抗

6月と3月の年2回、クラス対抗で行われる球技大会です。クラスの団結力を見せる時です。男子、女子、混合の3チームで、種目の決定は生徒の投票で決まります。



4	5	6	7 8	9 10
入学式 始業式 春の小文化祭 スプリングフェスティバル 体力テスト	レクリエーション 第1回定期試験	林間学舎 (1年) 校内模試 (3年) HR対抗	終業式 写生旅行 部合宿 始業式 校内模試 (3年)	第2回定期試験 鯨光祭 校内模試 (3年)

11	12	1	2	3
第3回定期試験	旭美展 終業式	始業式 実力テスト (1・2年) 第4回定期試験 (3年)	第4回定期試験 (1・2年)	卒業式 卒業会 古美術研修旅行 HR対抗 終業式

鯨光祭

9月末ごろに6日間の日程で行われる、旭丘高校最大の行事です。前夜祭、体育祭、舞台発表、分科会、討論会、文化祭、後夜祭からなります。

体育祭

短距離走、騎馬戦、そして伝統の旭伝リレーなどに加え、生徒の案を取り入れたオリジナル競技もあります。3学年で一つの団(タテ)をつくり、競技やその応援に力をそそいでいます。



分科会

生徒、先生等が講師となり、得意な分野について時に面白く、時には非常に専門的に語ります。

文化祭(クラス発表)

各クラスで発表内容を検討し、劇や展示、模擬店を行います。文化部の発表も含め、一つ一つの発表は、生徒自身の手によって夏休み前から準備されています。特に3年生の劇は、毎年完成度の高い作品が上演されます。

討論会

全校生徒をテーマ毎に数ヶ所に集めての大討論会です。白熱した議論が繰り広げられています。



運動に文化活動に意欲を燃やす生徒たち。

陸上部 (男)

全日本競歩出場
U20日本選手権クロスカントリー出場

陸上部 (女)

全国高校陸上出場

水泳部 (男)

全日本競歩出場

水泳部 (女)

全国総体出場

弓道部 (男・女)

県総体 団体 出場

柔道部 (男)

県新人 個人2回戦

柔道部 (女)

県新人 個人4回戦

剣道部 (男)

総体名北予選 団体戦3回戦進出

剣道部 (女)

名古屋市内愛知県立高校大会 団体戦3位

サッカー部 (男)

全国高校サッカー選手権大会・愛知大会出場

サッカー部 (女)

高校サッカーリーグ2部優勝 42/6
総体県大会 決勝トーナメント出場

ラグビー部

県総体 ベスト8

バレーボール部 (男)

インターハイ予選 ベスト8

バレーボール部 (女)

名北総体 2回戦

バスケットボール部 (男)

総体4位 県大会出場

バスケットボール部 (女)

選手権大会愛知大会2次トーナメント進出

ハンドボール部 (男)

県新人 3位

ハンドボール部 (女)

全国選抜出場

硬式野球部

高校選手権 西愛知大会 ベスト16

卓球部 (男)

県新人 団体 ベスト16

卓球部 (女)

県新人出場

バドミントン部 (男)

県総体出場

バドミントン部 (女)

名北総体予選 3回戦

ソフトテニス部 (男)

県新人団体 ベスト16

ソフトテニス部 (女)

県新人団体出場

ボート部 (男)

県総体出場

ボート部 (女)

県総体出場

ダンス部

全日本高校・大学ダンスフェスティバル 入選

ワンダーフォーゲル部 (男)

全国総体出場

ワンダーフォーゲル部 (女)

東海総体出場

文化祭

放送部

県総文祭 朗読部門 優秀賞

吹奏楽部

愛知県吹奏楽コンクール県大会 プライマリー部門

電気部

中部日本個人重奏コンテスト 個人本大会 金賞

囲碁将棋部

ALL JA コンテスト XMJ 部門 6位

弦楽部

全国高校囲碁選手権 個人3位

演劇部

全国高文祭囲碁選手権 個人優勝

書道部

東海三県将棋大会リーグ 団体戦 5位

天文部

全国総文祭 愛知県合同管弦楽団員として出演

写真部

愛知県高校演劇大会 奨励賞

生物部

全国高文祭出品

合唱部

観測会実施

鉄道研究部

撮影会

軽音楽部

日本生物オリンピック 銀賞

図書部

県ヴォーカルアンサンブルコンテスト 金賞

映画制作部

研修旅行

競技かるた部

高校音楽コンテスト中部大会 準グランプリ

数理科学部

高校ビブリオバトル全国大会出場

クイズ研究部

制作

ファイアーナーチ部

全国高校かるた選手権 出場

E.S.S 部

日本生物オリンピック 敢闘賞

英語部

科学の甲子園 全国大会実技部門 第2位

絵画研究同好会

イベント参加

JRC 同好会

募金活動実施

※過去3年間の一連の成績です。

全国各地に飛躍する生徒たち。

進路状況

大学名	2021年	2020年	2019年	大学名	2021年	2020年	2019年	2019年	2021年	2020年	2019年
北海道	9	9	16	大阪	8	11	14	早稲田	43	63	55
東北	3	2	1	神戸	9	11	6	慶應義塾	45	36	32
東京	31	30	26	九州	3	6	1	東京理科	88	64	80
東京工業	4	3	4	東京藝術	3	1	1	同志社	122	66	85
一橋	8	9	3	金沢美術工芸	5	2	6	立命館	120	106	87
名古屋	54	41	38	愛知県立芸術	13	7	6				
京都	39	38	48								
国公立大計	298	267	305	うち医学科計	55	30	44				

本校の歴史を語る蔵書数 80,000 冊!

ドアを開くとまず目に入るのが、美術科の生徒による名画シリーズのチョーク画。チョークで描かれているとは思えないほど本物そっくり。黒板からはみ出るほどのダイナミックな絵が描かれています。図書館のフロアはじゅうたんが一面に敷かれていて、音が吸い込まれるので、静かな落ち着いた雰囲気です。読書や学習ができます。また、同窓会から寄贈されたバーコード・システムによって蔵書を管理しています。

- 閲覧室** 100名収容可能。冷暖房が完備されています。
- ブラウジングコーナー** くつろいだ気分でも新聞や雑誌を閲覧できます。
- 書庫** 閉架書庫に、名古屋藩学校、愛知英語学校から継承した貴重な和書・洋書を収納しています。
- 図書資料館** 「学林」や「旭苑」を始め、愛知一中、旭丘の刊行物などを収納しています。
- 図書資料** 新聞8種：朝日・毎日・読売など
雑誌36種：アサヒカメラ・文芸春秋・中央公論・現代化学・エコノミストなど



自主・自律の雰囲気の校内にはたくさんの見どころが。

生徒が主体的創造的に使う場所・・・生徒サロン

各学年の階の中央部には生徒サロンがあります。休み時間には、椅子に腰掛けながら、楽しく会話する生徒が多く見られます。放課後には部活動・同好会・有志団体でそれぞれの活動場所として使用。生徒会から各HRへの連絡もここに設置された連絡BOX・掲示板が活躍。中には壁に美術作品が展示されているところも。



活動と憩いの場所・・・中庭

校舎と鯨光館にかこまれた場所が中庭。ここも生徒がフル活用。昼休みや放課後、さらには早朝までも。気の合う仲間同士での昼食の場所であったり、部活動や同好会の練習場所であったりと様々な用途に使用されています。美しいタイル張り、周囲の樹木など、まさに憩いの場所。



マラソン校長に学ぶこと

旭丘高校の校内には日比野寛像があります。日比野は、愛知一中（現旭丘高校）の校長で、「マラソン校長」と親しまれ、明治32年～大正6年の間、特に体育に力を注ぎ、現在につながる一中精神を育みました。彼の言葉「正義を重んぜよ」「運動を愛せよ」「徹底を期せよ」は、今も旭丘高校の精神的伝統として息づいています。

各所に絵画などの作品があふれ、あなたを「芸術の世界」へと誘います。

AFFINITY: 一つの流れの中で

Affinityとは「親和」の意。愛知一中・旭丘の百年の伝統と未来へのさらなる希望、永遠の流れを象徴する現代彫刻です。1977年の百年記念祭記念碑。創作者は清水久兵衛氏（愛知一中63回）、設計者は川口喜代枝氏（愛知一中51回）、施工は石田錠太郎氏（愛知一中49回）です。



パルコニーからの風景

この壁画は2001年に地下鉄八事駅より移設されたもの。1978年に設置された当時は二倍もの幅があり、右半分は現在もそのまま八事駅に残されています。制作は東京藝術大学名誉教授伊藤簾氏（愛知一中40回）です。



身神保健の台座

大正7（1918）年12月8日除幕以来、愛知一中生徒に親しまれてきた日比野寛像は、第二次世界大戦中供出の対象となり、台座だけが残され玄関先に移されました。台座の「身神保健」の碑文は、往時そのまま。「保健」の二文字は日比野校長によってわが国で初めて用いられたものです。書は永坂石棟（周二）氏です。



教育目標

人格の完成を目指し、平和で民主的な社会の有為な形成者として必要な資質を備えた、心の調和のとれた健康な国民の育成を目指す。そのため、学習と勤労を通して生涯にわたり成長と発達を遂げていく力を養う。

生徒数

普通科	3年		4年		合計				
	男	女	男	女	男	女			
	4	3	7	14	4	18	18	7	25

年間行事

- 4 入学式
- 5 定期考査
- 7 定期考査 球技大会
- 10 生活体験発表大会 定期考査
- 11 文化的行事
- 12 定期考査 球技大会
- 2 定期考査
- 3 卒業証書授与式

部活動

男子バスケットボール部



同窓会（鯨光会）

組織

平成15年4月1日、愛知一中会・三稜会・旭丘高校同窓会が一本化し、会員総数4万人の「鯨光会」が発足しました。毎月行われる「月例会」、奇数月に発行される会報「鯨光」を始め、充実した活動が行われています。

本校が、知・徳・体の教育を充実し、社会に有益な人材を育成することに対して、物心両面にわたる援助を行うという目的の達成のために、毎年、部活動および顕著な業績をあげた個人の顕彰と援助を行っています。

本校の著名な卒業生

- 坪内 逍遙 (1859～1935) 明治の文豪
- 二葉亭四迷 (1864～1909) 明治の文豪
- 久松 潜一 (1894～1976) 国文学者、東京大学名誉教授
- 加藤 高明 (1860～1926) 24代内閣総理大臣、普通選挙法を成立させる。
- 盛田 昭夫 (1921～1999) ソニー創業者
- 伊藤 簾 (1898～1983) 洋画家、東京藝術大学名誉教授

あさひせいのせいかつ

LT:[Long Time] 1h/week とは？

◆ HR で親睦を深める！！

—— クラスの仲間たちと、この学び舎で、何をしようか。

HR 全員で、教室で絵しりとりするもよし、

新たな遊びを作るもよし。

準備や許可が必要だが、校内で餅をついて食べるもよし。

自分たちで計画を立て、自分たちだけの青春を謳歌しよう。

◆ HR 討議で学校運営に関わる！！

—— 生徒の意見が、学校を変える……？

年に数回、生徒会活動についての資料を読み、より良い生徒会運営を目指して HR で議論を行う。

ここで出た意見や疑問点は担当者に直接届き、

活動に反映されることもしばしば。

生徒会員として、旭丘の政治に参加しよう。

～旭生へインタビュー～

普通科の1・2年生にインタビュー！

Q1.旭丘の良いところは？

面白い人が多い、活動や発言が活発、みんな友好的、図書館が充実している、生徒と先生が信頼しあっている

Q2.旭丘で大変なことは？

授業のスピードが速い、ハイレベル、自己管理が大変、駅から遠い

Q3.旭丘の自由についてどう思いますか？

旭丘はホントに自由な学校です。私服で生活ができ、髪も染められます。また部活も部によっては兼部することができ、同好会などといった活動も活発です。もちろんそういったことをするためには責任が伴いますが、反対に言えば責任さえ取れるなら大体なんでもやれるってことになる。

自分たちで考え自分たちで行動する。自分たちで反省し自分たちで次へつなぐ。そんな環境がこの高校にあり。

Q4.受験生へ一言！

・受験は大変だけど、終わったら楽しいことがいっぱいあるよ。・最後まで諦めず頑張れ！・自由が認められている分自分で考えなければいけない、だからこそ成長できる！是非来てね！・旭丘は自由だからこそ、自分の美学が邪魔されない環境だから、是非旭丘に挑戦して欲しい。今のうちに自分が何をしたいのか考えておくのもいいかもしれないね。

旭生の居住地&出会いを求めて通学手段

・約4割が市外に居住しているもよう(右の地図参照)

・7割近くの旭生が電車を利用

※男子勢は女性専用車両に注意！

・(ニーズがあるので)美術科さんの居住地(美術科71期生の中での強者)(出発駅)

①一西尾駅 ②碧海古井駅 ③岡崎公園前駅



旭丘生にとっての自由とは

一もとからある自由ではなく、勝ち取った自由

私服での生活が認められているのをはじめ、様々な形で生徒の自由が尊重されている。

しかしそれらは、先輩方の主体的な働きかけによって生み出されたものが多い。

この素晴らしい伝統を後世に受け継いでいくことは、旭丘生徒に与えられた使命である。ここでの学校生活を通して、自由とは何か

という考え方に触れ、自分の中で確立させていくことで、人間として一歩成長できるかもしれない。



作成:情報公開審議委員会

旭丘の行事

旭丘高校には、年間たくさんの行事がある。

ここでは毎年行われる鯨光祭、1年生の林間学舎集団訓練、2・3年生のレクリエーションについて紹介していく。

Kokousai 鯨光祭

6日間にわたる旭丘最大のイベント。自称日本一長い文化祭。

この時の為に汗と涙(?)を流し、魂を燃やす。そんな鯨光祭の例年の様子をご紹介します。

(2021年度鯨光祭は、感染症対策を講じたうえで例年通り6日間全日程を行いました)

1 前夜祭



非日常への幕開け。漫才、バンド、ダンスなどなど見ながら、初日から鯨光祭を肌でたくさん感じ盛り上がる！鯨光祭は始まったばかり。(今年は座って参加。例年は飛んで跳ねて盛り上がる)

2 体育祭



学年を超えたタテ対抗で優勝を争う最もアツいイベント。思いの詰まったボード、タテネーム、タテカラーで団結。ぶっつけ本番の一発勝負！

3 舞台発表



そろそろこらで一息、ではない。旭丘のとんでもないやつらの演奏会。世界レベルの発表もあるが、正装はしてこなくてよい。三年劇の宣伝もやる。

3 分科会



旭丘のとんでもないやつらの講習会。ためになったりならなかったり数学だったりおすすめデートスポットだったり。知と学びへの愛を感じる。教師より教師な生徒たち。

4 討論会



全学年が一堂に会し、世間で話題の様々な問題について本気で意見をぶつけ合う、知の闘い。旭らしいといえばこれ。一堂とか言ったけど会場はいくつかある。気軽なものもある。

5.6 文化祭



鯨光祭のメインイベント。2日に渡って行われ、外部にも公開される。各HRが団結し、仲間とともに「旭らしい」発表を創りあげる。1,2年はHR発表、3年生は劇をやるHRが多い。完成度が異次元。未来に行けたりする(しない)。

6 後夜祭



鯨光祭を締めくく、盛大なフィナーレ。シンボル灯に明かりが灯り、炎が舞い、花火があがる。青春をかけた鯨光祭の終わりをひっそりと惜しむひととき。

～林間学舎～

林間学舎(通称:学舎)は、6月上旬に一年生全員でお泊りするBIGイベント! 3泊4日で岐阜県や長野県に行く旭丘最初の儀式。

野外炊事

ピザやチーズフォンデュなど、なんでも好きなものを作ることができる! 焼きマシュマロがおいしい!



上高地散策

上高地の美しい自然を楽しむことができる! 運が良ければ1日20食限定のプリンが食べられるかも…?



乗鞍岳

3000m級の山から壮大な景色を観ることができる! 雷鳥に出会えるかも?! 雨天の場合は、世界文化遺産の白川郷に行く!



クラス別分散

旧鉄道線のレール上を駆け抜けるガッタンゴーや、高山市での飛騨牛の食べ歩きなど、**行き先を話し合ひできめ皆で楽しむ。**

キャンプファイヤー

夜には各クラスの企画やファイヤートーチで大盛り上がりのキャンプファイヤーが!



HR自主

高校入試の内申制度や、きのこたけのこ論争など、クラスごとに分かれて幅広いテーマで討論をする。



～2・3年 レクリエーション～

1年生が学舎に行く少し前(5月中旬ごろ)に、2,3年生はレクリエーションがある。各クラスで行きたい場所ややりたいことを決め、丸1日自由に使うことができる!



↑レクで佐久島へ。アート作品「おひるねハウス」でのクラスの集合写真。

あるクラスのレクのタイムテーブル

時刻	スケジュール
8:30	学校出発
9:30	片名港到着 (船で移動)
10:30	佐久島到着 (班別自由時間)
13:50	佐久島出発
14:30	片名港出発
16:30	学校到着

毎年よく行く場所としては、佐久島・日間賀島・明治村・トルワールド・ナガシマスパーランド・南知多ビーチランド・伊勢神宮などがある。日帰りで行けるところならどこでもおっけい! 楽しい!

部活動・同好会

旭丘高校には**50**近い部活動・同好会が存在する。ここでは主な部活動とその実績を紹介する。

陸上競技(男)	U20日本選手権出場 全国高校陸上出場
陸上競技(女)	全日本競歩輪島大会出場
水泳(男・女)	全国高校総体出場
弓道(男・女)	県総体 団体 出場
柔道(男)	県新人 個人 2回戦進出
柔道(女)	県新人 個人 4回戦進出
剣道(男)	名北総体 団体 3回戦進出
剣道(女)	市内県立大会 団体 3位
サッカー(男)	高校選手権県大会出場
サッカー(女)	県女子サッカーリーグ 2部優勝 県総体 決勝トーナメント出場
ラグビー(男)	県総体 ベスト8
バレーボール(男)	県総体 ベスト8
バレーボール(女)	名北総体 2回戦進出
バスケットボール(男)	県総体出場
バスケットボール(女)	選手権県大会2次トーナメント出場
ハンドボール(男)	県新人3位
ハンドボール(女)	全国高校選抜出場
硬式野球(男)	高校選手権 西愛知大会ベスト16
卓球(男)	県新人 個人 ベスト16
卓球(女)	県新人 団体 出場
バドミントン(男)	県総体出場
バドミントン(女)	名北総体3回戦進出
テニス(男)	県新人 団体 出場
テニス(女)	県新人 シングルス 2回戦進出
ソフトテニス(男)	県総体出場 個人 団体
ソフトテニス(女)	名北選手権 ベスト8
ボート(男・女)	全国高校総体出場 国民体育大会出場 全国選抜出場
ダンス	全国高校大学ダンスフェスティバル神戸 入選
アンダーフォーゲル(男・女)	全国高校総体出場

放送	県高文祭 朗読部門 優秀賞
吹奏楽	県吹奏楽コンクール プライマリーの部 奨励賞 中部日本個人重奏コンテスト本大会 金賞
電気	ALLJA コンテストXMJ部門 6位
囲碁将棋	全国高校文化祭 囲碁個人優勝 全国囲碁選手権 個人3位
弦楽	全国高文祭 県合同管弦楽団員として出演
演劇	中部日本高校演劇大会 県大会 奨励賞
書道	全国高校文化祭出品
合唱	ボーカルアンサンブルコンテスト 県大会金賞
軽音楽	高校音楽コンテスト中部大会 準グランプリ
図書	全国高校ビブリオバトル 出場
競技かるた	競技かるた全国高校選手権 出場
数理科学	科学の甲子園 全国大会実技部門第2位 生物オリンピック 敢闘賞
生物	生物オリンピック 銀賞
クイズ研究	エコノミクス甲子園 第4位 クイズ博識甲子園 第3位
ESS	高校生パラメンタリーディベート世界大会3位 上智大学ジョン・ニッセン杯全国大会6位

天文	観測会実施
写真	撮影会実施
鉄道研究	研修旅行実施
映画制作	映画制作
ファイヤートーチ	イベント出演
絵画研究	制作
JRC	募金活動

過去3年間の各部活動の大会等の顕著な結果です。

旭丘高校では多くの部活動で兼部が可能だ。3つ4つ掛け持ちしている強者もなかにはいる……

そして、**自らの手で部活を作る!**という青春を味わうこともできる。本格的に部活動として認められるには審議が必要になるが、同好会はある程度の人数と活動が認められれば立ち上げることが可能だ!! 有志団体に至っては同志が2人以上集まれば結成することが出来る!!

ここで忘れてはいけないのが、部活動も生徒主体で行われるということだ。自分たちの意見や求めている事によって練習メニューが変わったりするので、生徒同士の対話を大切にしている部活動も多い。

また、本校には生徒は部活動に運動・文化部問わず全員がどこかの部活動・同好会に所属しなければならない、という校則がある。この校則はかつての先輩方が部活動を通して多くの事を学べると考えて作り出したものだ。私たちは今もこの校則を引き継ぎ、部活動を通して日々様々な事を学んでいる。だから是非怖がらずに今まで経験した事のない新たな挑戦をしてほしい。

君も旭丘で素敵な部活動ライフを送ってみたいか!?

旭丘の生徒の目指す進路 (令和3年(2021)年度 大学入試結果の概要)

本校の教育理念は全人的完成教育を目指すことにあります。全人的完成教育とは学習と特別活動(部活動及び、学校行事)を2つの軸と考え、その両立を目指し、人としてあるべき姿を求めます。

学習では目先のことにとらわれず全教科・科目の履修(地歴公民では日本史、世界史、地理、倫理、政経の全てを、理科では生物、地学、化学、物理の全てを必修)しています。

また、特別活動では1年生は全員が部活動に登録し、ほとんどの者が3年生までやり遂げます。学校行事では1・2年は勿論のこと、3年生は演劇で完全燃焼します。

「正義を重んじ、運動を愛し、徹底を期す」愛知一中からの精神が息づく本校では、部活動、特別活動で培われた経験と強い精神力が受験においても大切な要素となり、それらに夢中に取り組んだ者が成功を収めています。皆さんも高校生としてあるべき姿を体現できる旭丘高校と一緒に学んでみませんか。

1 進路決定率(普通科現役)

卒業年	2021	2020	2019	2018	2017
進路決定率	47%	45%	47%	40%	43%
卒業生数	311	318	311	321	314

(生徒の約半数は東大・京大・医学部を受験します)

	東京		京都		国公立医科		計	
	合	受	合	受	合	受	合	受
2021	20	51	19	61	19	59	58	171
2020	13	32	22	72	11	65	46	169
2019	13	42	20	61	5	39	38	142
2018	11	40	19	69	12		42	
2017	14	42	21	64	10		45	

2 おもな大学の受験者数と合格者数(普通科現役)

国公立大	東京		京都		名古屋		一橋		東京工業		大阪		北海道		計		国公立医科	卒業生数 (普通科)	
	合	受	合	受	合	受	合	受	合	受	合	受	合	受	合	受			
2021	20	51	19	61	30	69	6	16	4	10	3	18	6	15	88	240	19	59	311
2020	13	33	22	73	27	80	1	7	3	7	3	15	5	22	74	237	11	65	318
2019	13	42	20	61	24	77	4	5	0	6	7	19	8	20	76	230	5	39	311
2018	11	40	19	69	26	73	3	6	3	15	3	9	4	10	69	222	12		321
2017	14	42	21	64	26	84	4	7	1	9	7	16	3	11	76	233	10		314

私大	慶應義塾		早稲田		東京理科		南山		同志社		立命館		計	
	合	受	合	受	合	受	合	受	合	受	合	受	合	受
2021	9	33	12	52	7	13	11	17	23	44	13	20	75	179
2020	6	22	9	79	5	22	28	35	25	65	20	34	93	257
2019	7	33	16	74	9	27	19	28	29	61	19	25	99	248
2018	9	43	16	79	16	32	11	17	26	53	15	23	93	247
2017	13	51	17	75	7	15	24	39	35	65	22	35	118	280

令和3年度入試では、普通科生徒311名中、東京大51名、京都大61名、国公立医学科59名が受験。その他を含めると例年9割前後の生徒が上記の難関国公立大学に挑戦しています。

3 おもな大学の合格者数(現浪計)

国公立大	北海道	東北	東京	一橋	東京工業	名古屋	京都	大阪	神戸	九州	計
	2021	9	3	31	8	4	54	39	8	9	3
2020	9	2	30	3	9	41	38	11	11	6	160
2019	16	1	26	4	3	38	48	14	6	1	157
2018	10	6	25	6	4	44	37	9	2	3	146
2017	6	5	37	6	4	49	40	13	7	6	173

国公立医学	
2021	55/112
2020	30/106
2019	44/109
2018	35
2017	41

【美術科】

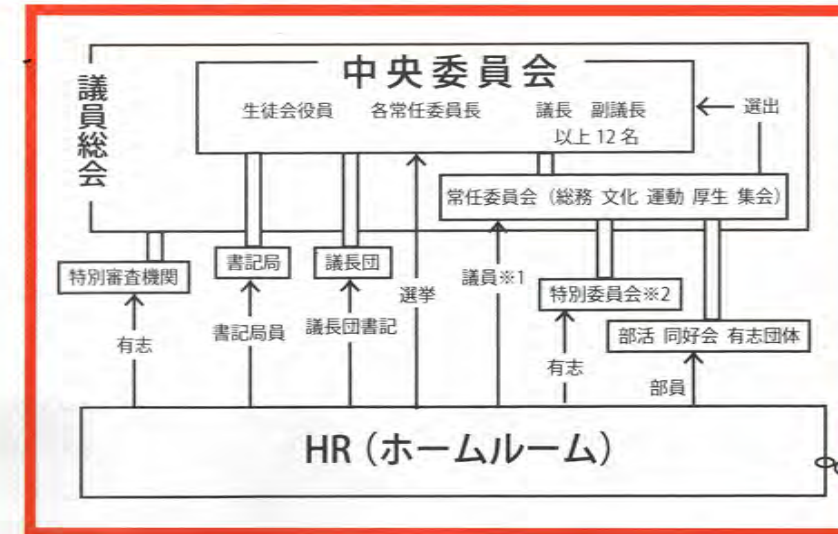
	愛知県立芸術	金沢美術工芸	東京藝術	名古屋芸術	名古屋造形	多摩美術	女子美術
2021	13	5	3	2	3	5	1
2020	7	2	1	5	3	6	
2019	6	6	1	6	4	8	2
2018	5	5	3	9		4	2
2017	11	6	3	8		1	1

令和3年度入試では、東京大31名、京都大39名、国公立医学科55名をはじめ、多くの生徒が難関国公立大学に合格しました。また、美術科も東京藝術大3名、愛知県立芸術大13名など難関大学に合格しました。

4 国公立大学の合格者数(現浪計)

年	2021	2020	2019	2018	2017
現	142	131	134	124	135
浪	156	136	171	143	165
計	298	267	305	267	300

~旭丘生徒会機構図~



旭丘は会長や副会長だけを生徒会と呼ぶのではなく、生徒も含めた全体の組織のことを生徒会と言う。つまり、全生徒が学校を作る一員であるということ。そして旭丘は生徒主体の学校なので、ほとんどのことを生徒がやる。だからとても複雑に構成されている。今回はそのところを詳しく説明していこうと思う。

ちなみにHRはクラスのことだよ

【議員総会】

日本で言う衆議院や参議院のこと。ここが旭丘生の総意になる。余談だが、この議会は誰でも傍聴できる。本当に国会のようになっている。

【中央委員会】

生徒会役員は一年生でも立候補できる。

日本で言う内閣のこと。生徒会の中枢に位置する、とてもすごい委員会。生徒の意見を本気で反映してくれる。生徒会役員、議長、副議長、各常任委員会長の12人で構成されている。

【常任委員会】

このアンケートがQRコードで超ハイテク

日常の学校生活を支える活動をしている。5つに分かれていて、総務、文化、運動、厚生、集会がある。

【書記局】

バジル君(折り機)と知夏様(輪転機)……

生徒会に関する活動の印刷業務をやってくれる。この書記局は他の学校にはあまりなく、旭丘特有。もちろん全部生徒が運営している。印刷に関しては細かなルールがあるので要チェック。

【特別委員会】

このアプリも特別委員会が作っている。

行事のために作られる委員会のこと。復興庁のような感じ。委員は全て有志によって構成される。中でも学校祭実行委員会の規模が大きく、約300人(学校全体の3分の1)くらいの生徒が参加している。そのくらいいないとやっていけないのである。ちなみに他にも機材を管理する機材管理委員会や、春の小文化祭実行委員会などたくさんある。

【特別審査機関】

実際に生徒手帳が改訂されたこともある。

最近だと生徒手帳審査会や選挙規定審査会などがある。生徒会の利益に深く関わる問題について、特に会議が必要な場合に設置される。議員総会直属の組織である。

~まとめ~

何度も言うが、旭丘は生徒主体の学校であり、ほとんどのことを生徒が運営を任されていて、先生方は生徒の主体的な活動を見守ってくれている。もしルールを破れば、今ある自由が失われてしまうかもしれない。この制度は生徒全員が生徒会の一員としての自覚をもち、自立していないと成立させることができないものなのである。